

花鸟学社

水母被称作水中的精灵，它们色彩虽然不是很艳丽，但却十分神秘梦幻，因此很多人都对其有着执着的向往。有的水母可以从海洋馆就能买到，带回家饲养。虽然饲养的水母逐渐增多，但人们对于水母的了解并不是那么多，可能只是被新奇的事物所吸引。饲养水母真的不是一件容易的事情，要比饲养鱼类及龟类等难度大得多。下面就来简单介绍一下。 ■ 吴笑文/整理



观赏水母可以养多久？

灯塔水母可以循环再生

观赏水母一般可以饲养2~4个月左右，部分可达到9个月左右。水母的种类不同，它们的寿命也有所不同。一般来说，从市场购买的瓶装的小水母，一般存活时间只有1个月左右。大部分的观赏水母，饲养时间在2~4个月左右。有的种类的水母，如赤月水母、月亮水母等，饲养得当的情况下，可以养6个月~9个月左右。还有一种灯塔水母，它们会在环境变差或遭受伤害时进入“逆生长”状态，会呈现一种永生的情况。但它们也只是水母的个例而已。

挑选适合饲养的水母种类

水母是有一定毒性的，那么选择毒性较小的水母进行饲养就比较适合。海月水母是其中比较适合的种类之一。它们通体透明，长度在25到50厘米左右，宛如在水中的月亮，具有很强的观赏性。

配置浓度适合的海水

水母是海水中的生物，所以饲养水母时一定要用海水。没有海水的情况下，可以自配海水。
1.准备经曝气24小时的自来水4升，将其倒入空水缸中。

2.水母所需要的水的盐度为1.020至1.025。用电子秤称人工海盐，每1升水相应需称取33.5克盐。
3.在缸中放入一个小泵，慢慢将盐倒入，约24小时后，保证水温在22~26℃间即可养水母了。一定要每周更换一次水，每次更换量为缸中水量的10%~20%比较适合。

保证缸中适宜的温度

水母的饲养一定要选择专业的水族箱，才能满足水母生长存活的条件。同时针对不同类型的水母进行不同水流的控制等设置，保证它们的健康生长。

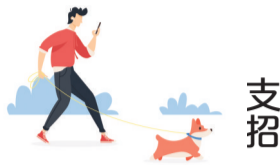
饲养水母时，一定要保证缸中适宜的饲养温度，一般在23~25℃比较适合。在饲养过程中，一定要定时观察温度是否发生变化并及时调整，以免影响水母的正常生长。

保证定时定量的喂食

水母的食物一般以丰年虾、卤虫等为主，也可以喂食水母专用的冷冻食物。喂食水母最好是每天喂一次。在投喂食物时，可以将丰年虾等食物投入缸中，让水母自行捕食。若喂食冷冻的食物，在投喂一段时间后一定要检查缸内是否有残留食物，并进行及时的清除，以免长时间浸泡影响水质，从而影响水母的健康。

提供足够的光源

饲养水母时，一定要为它们提供足够的光照。可以为缸配置珊瑚蓝灯，以此来完成它们体内虫黄藻的光合作用，更好地为水母补充能量。



支招

狗晕车出现呕吐该怎么治疗？



因为狗狗和主人的关系十分亲近，所以很多主人外出时都会带着狗狗，可是绝大部分的狗都会因为没有坐过汽车而出现晕车的问题。那么它们在晕车呕吐之后，应该如何帮它们治疗呢？

狗狗出现晕车后需要立刻打开车窗，给车内换气，同时固定它们的头向前看，如果车上有晕车药，也可给它们喂食药物。等它们下车之后就会有所缓解，基本上不需要再去医院接受专门的治疗。

之所以会出现晕车，大部分原因是不适应导致，因此让它们多坐几次车，它们就会因为适应，而不再出现不适。但也有的狗狗每次坐车都会有不适表现，这就需要在它们乘车前，主人给它们喂食晕车药。

其次，为了防止其出现呕吐，在上车之前一定不要给它们吃东西，但如果它们患有低血糖，则需要在上车之前，让它们口服葡萄糖。主人在开车的时候，一定要保持车速平稳，不然它们很有可能会因为多次急刹车而出现不适。

最后，需要提醒主人，如果它们已经出现了几次晕车的情况，那在下次坐车之前，需要在车内摆放一些它们的生活用品，这样可以缓解它们的紧张情绪。



城里来了布谷鸟 ■ 王丕立 湖南

午后坐在书房看书，突然传来两声鸟鸣——“割麦插禾”，举头望去，只看到布谷鸟那小小的身影在头顶一闪，便一头扎进云海，只撇下一串串清脆叫声在空中回响。我一下陷入了怅惘：时间过得真快，仿佛春节返岗亲友间互道珍重的日子还在昨天，一下子又到了“小麦覆陇黄”的时候，布谷鸟仿佛追随着我们进城脚步，给不分季节的我们带来了季候的提示。

儿时，在我的老家湘西北丘陵地带，布谷鸟是很多的，也是我最熟稔的鸟类。只要它们在高空抛下“割麦插禾”的指令，山野田间农人便开始忙碌起来。此时，金银花开得汪洋恣肆，冲田把耙耨整得一马平川，水满垄丘，只待中稻薅入泥。我们跃跃欲试，山上的树莓已成熟，红中透着乌黑；梔子树枝头已举起一个个青涩的花铃，不消几日便会绽放出硕大的纯白骨朵，香满山岗；更有旱地上一垄垄的小麦，鼓起饱满的麦粒，一个日头下来，麦穗仿佛在金粉中打过滚儿，披着诱人的金黄在风中颤动；油菜掉光了叶子，一排排褪去青涩的角果，裸露出白亮的肚皮，似乎马上要将腹中漆黑的籽粒倾吐出来，农人的镰刀不禁加快了速度。

农村的大姐告诉我，自从农村禁猎，火铳入库之后，野兽飞禽迅猛繁殖。这话不假，城里的野生鸟兽也渐渐多了

起来。早几年，许多肥硕的珠颈斑鸠在我所住的小区安营扎寨，去年还在我的阳台花架上，孵化出一窝雏鸟。现在，斑鸠家族不断壮大，它们总爱在夕阳余晖中，一队队站在小区六层楼顶的屋脊上，神情庄重，仿佛在开一个有关家族命运的重大会议。

前不久，接二连三的不知名鸟类陆续进驻我们小区，它们停歇在高大的杜英树、广玉兰树、香樟树、桂花树上。每天早上五点，便开启了热烈的叫醒服务。仿佛一群群对歌男女，这边一波“滴滴溜溜”，那边一通“叽叽喳喳”，有领唱，有合唱；有引唱，有酬唱，好一派热闹祥和的氛围。

现在，布谷鸟也进城了，它们一定栖息于城里的某一个风景优美的小树林里，待农村犁把水响的时候，它们便同时而鸣，鼓动城里人栽种，把绿满乡村的理念贯引到城里。

布谷进城也赢得了我们的喜爱，让我们这些久离田间地头的人知晓农时，在阳台花钵里点上两粒蔬果种子，把菜蔬当花草侍弄。今年初，我便在花钵里点了两粒辣椒籽，现在那两棵辣椒树已果满枝头，看着辣椒开花、结果、长大，其中的乐趣自不待言。

我突然了悟：是城里人的开种作物招引了乡村的布谷鸟，它们赶来为城里人指导农事了。

鱼缸里的氧气泵需要一直开着吗？

养观赏鱼除了需要讲究水质、水温等，还要注意水的含氧问题。因为观赏鱼需要比较多的氧气，才能更好地生存，所以主人在饲养时都会准备氧气泵，那么氧气泵需要一直开着吗？

氧气泵不需要一直开着，只需要在上午和下午各开两个小时左右即可。如果当天温度比较高或是阴雨天气，则需要延长一点时间。同时如果水底有水草，在傍晚时则需要再开一个小时。

之所以有水草的水体需要额外开一个小时，是因为水草虽然可以在阳光的作用下产生氧气，但到了夜间，水草会因为缺少阳光的作用而吸收氧气，因此需要将氧气泵再开一个小时。

主人要注意氧气泵所开的时间还需结合自家养的观赏鱼的数目和种类，比如鱼缸里的鱼比较多，或者养的是高耗氧的种类，那么氧气泵就需要延长开放时间。因为鱼类对氧气的需求比较大，所以每天开2~4个小时就可以满足需要，但为了避免它们出现缺氧的问题，也可以一直开着。

氧气泵的开放时间，需要主人根据实际情况来决定。 ■ 吴笑文/整理