

全球新冠确诊病例逼近1780万

世卫警告疫情风险高

据美国约翰斯·霍普金斯大学的实时统计数据，截至北京时间8月2日9时34分，全球新冠确诊病例超1779万例，死亡病例逾68.3万例。世卫组织称，新冠疫情仍然构成“国际关注的突发公共卫生事件”；美国累计确诊超462万，政府坚持推进学校复课引担忧；多国解封后疫情反弹，挪威又一邮轮30余人确诊。

□ 据中新社

美国“龙”飞船离开空间站 送两名宇航员回地球

据新华社电(记者谭晶晶) 在国际空间站停留约两个月后，美国太空探索技术公司的“龙”飞船1日离开国际空间站，搭载两名美国宇航员启程返回地球。

据美国航天局介绍，“龙”飞船于美国东部时间1日19时35分(北京时间2日7时35分)离开国际空间站。其发动机两次点火，帮助飞船脱离空间站，将宇航员道格拉斯·赫尔利和罗伯特·本肯及部分物资送回地球。这是由私营企业建造和运营的飞船在将美国宇航员送入空间站后，首次搭载他们返回地球。

按计划，“龙”飞船将在飞行约19个小时后，于美国东部时间2日14时41分(北京时间3日2时41分)在佛罗里达州海岸附近溅落。美航天局表示，这将为载人“龙”飞船约2个月的试飞任务画上句号。

5月30日，“龙”飞船搭乘太空探索技术公司的“猎鹰9”火箭从佛罗里达州肯尼迪航天中心发射升空。在经过近19小时飞行后，飞船于31日飞抵国际空间站，并与之顺利对接。随后，两名宇航员进入空间站，与站内其他宇航员共同进行一系列实验和研究任务。

这是美国自2011年航天飞机退役后，首次使用国产火箭和飞船从本土将宇航员送往空间站，也是商业载人航天迈出的关键一步。这次任务旨在全面检验“龙”飞船安全运送宇航员往返空间站的能力，包括在轨飞行、与空间站对接和返回地面等环节的细节。

美加州发生野火： 延烧超1.2万英亩 火势完全不受控

当地时间8月1日，美国南加州河滨郡消防局表示，郡内爆发的野火不受控地迅速蔓延，截至当晚已延烧超过12000英亩，近8000名居民被迫撤离。

据报道，消防人员7月31日接获通报，洛杉矶东约75英里的樱桃谷发生野火。截至8月1日，这场被消防人员称作“苹果大火”的野火已蔓延12000英亩，火势完全没有得到控制。

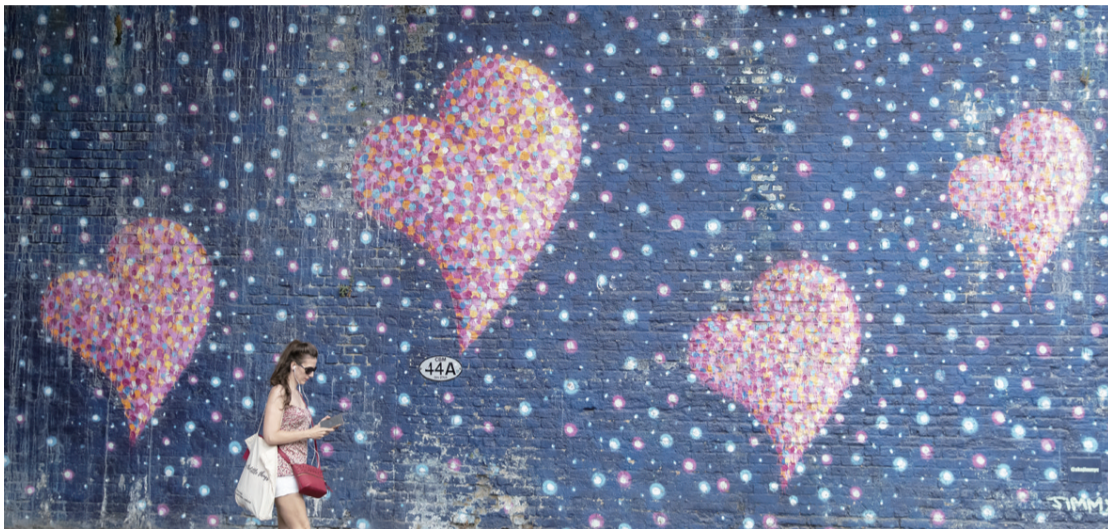
消防员表示，“由于高温、当地干燥的灌木丛和崎岖的地形，要控制住这种火势的战斗是艰苦的。”

消防局表示，至少1栋民宅已被烧毁，约2500间民宅、7800人接获通知撤离，前往疏散中心。消防局发言人指出，疏散中心已做好防疫准备。

消防局社交媒体上分享的照片显示，多山的樱桃谷天空弥漫浓浓黑烟。目前，起火原因仍在调查中。

郡消防局以及加州森林防火厅表示，这场大火是从7月31日开始窜出火苗，然后延烧开来的。

□ 据中新社



8月1日，在英国伦敦，一名女子走过一幅心形图案的壁画。

英国政府7月31日宣布，为防控新冠疫情，政府此前计划于8月1日起实施的“解封”措施将暂缓执行。

□ 新华社记者 韩岩/摄

世卫：全球新冠疫情风险仍非常高

世界卫生组织8月1日宣布，新冠疫情仍然构成“国际关注的突发公共卫生事件”，全球风险级别仍非常高，预计疫情持续时间较长，需要有长期应对措施。

卫生组织突发事件委员会强调了新冠肺炎大流行的预期持续时间，并鼓励社区和所有人，特别是年轻人，继续积极预防并控制新冠肺炎传播。

突发事件委员会还建议各国为研发工作提供资金支持，公平分配诊断工具、治疗方法和疫苗，并加强公共卫生监测以发现病例和追踪接触者。

美加州单日死亡病例创新高 坚持推进学校复课引担忧

截至目前，美国累计新冠确诊病例已超462万，死亡病例超15.4万例。美国加州确诊病例逾50万，单日新增死亡病例219例，创下单日新高，累计死亡超9300人。

在得克萨斯州，确诊和死亡病例数也不断攀升。休斯敦联合纪念医学中心首席医疗官约瑟夫·瓦伦经历了“最艰难的一周”。他表示，上周他签署的死亡证明比他职业生涯中任何时候都要多。

与此同时，白宫仍在推进学校重新开放。纽约州州长科莫称，将于本周内对学校是否重新开放做出决定，不过多名健康专家表示，在重新开放时必须谨慎做好计划，确保该社区新冠阳性率低于5%，强制要求佩戴口罩等。

然而，密西西比州一名高中生在返回上课的第一周就检测出新冠阳性。该州累计确诊病例已近6万例，检测阳性率高于其他所有州，达21%。

此外，拉美地区疫情依然严峻，多国仍然存在非常密集的社区传播。其中，墨西哥死亡病例逾4.6万例，位列全球第三。

多国解封后疫情反弹 东京或再度“紧急”？

尼泊尔自7月22日解除全国封锁以来疫情反弹明显，每日新增确诊病例数重新回到两三百例，累计确诊超2万例。尼泊尔多地出现社区传播的案例。在位于首都加德满都市中心的尼泊尔警察总部，仅过去一周，就有72名警察感染新冠病毒。

日本连续两天新增确诊超过1500例。专家研判，日本第二波疫情反扑快速与当局的“经济优先”政策脱不了关系。其中，东京都单日新增确诊病例7月以

来保持在三位数，东京都知事小池百合子日前警告，“如果情况恶化，东京将不得不考虑自行宣布进入紧急状态。”

另外，菲律宾卫生部8月1日通告，该国新增确诊病例4963例，再创新高，首都地区疫情尤为严峻。菲律宾总统发言人洛克8月1日表示，将研究再次提高首都地区隔离等级。

又一邮轮出现确诊病例 多国严防疫情蔓延

挪威邮轮“MS Roald Amundsen”号30余名工作人员感染新冠肺炎。截至8月1日，挪威公共卫生研究所已通知69个城市中，曾乘坐该邮轮的近400名乘客必须进行隔离。

印度奥里萨邦政府8月1日表示，位于该邦一个少管所内有45名在押少年犯的病毒检测结果呈阳性。目前，确诊病例已被隔离治疗。据该少管所负责人介绍，初步判断该少管所出现疫情或因近期新进的少年犯所致。

泰国曼谷市市长阿萨温同日签署了暂时关闭斗鸡、斗牛、斗鱼以及类似人员聚集场所的禁令；印度新德里政府将进行为期5天的新一轮血清调查，全面分析首都新德里的病毒传播状况。

另外，欧洲部分国家疫情有“复燃”迹象。比利时外交部宣布，将西班牙、法国的部分地区列为新冠疫情“红区”。这意味着，游客未经允许，将无法前往“红区”旅行。

越南疫情反弹隔离逾9万人

继7月31日出现首例新冠死亡病例，越南8月1日报告新增40例确诊病例，超过9万人接受隔离。新冠疫情在越南一度得到较好控制。新一轮疫情7月底暴发以前，这个东南亚国家已经连续99天无新增本土病例。

越南卫生部1日上午通报新增12例确诊病例，1日晚通报再增加28例。绝大部分新增病例在中部滨海城市岘港确诊，或是岘港医院患者，或是亲属及密切接触者。

这轮疫情已经扩散至越南多地，包括首都河内和南部港口城市胡志明市。越南政府正加大对从岘港返回人员的新冠病毒检测力度。越通社报道，越南目前已有91462人处于隔离状态，这些人或是确诊病例的密切接触者，或从岘港返回。这9万多人中，953人在医院隔离，18063人在隔离点隔离，72446人居家隔离。

彩票开奖台

全国联网电脑体育彩票“七星彩”开奖公告
第20071期 本期开奖结果:5771134
全国联网电脑体育彩票“排列3”开奖公告
第2020165期 中奖号码:059
全国联网电脑体育彩票“排列5”开奖公告
第2020165期 中奖号码:05964
中国福利彩票15选5玩法开奖公告
第2020166期 中奖号码:01、05、08、09、13
中国福利彩票“双色球”开奖公告
第2020071期中奖号码:
红色球号码09、11、12、13、22、23
蓝色球号码:08
中国福利彩票3D玩法开奖公告
第2020166期中奖号码:808